

재해 방재 계획 템플릿

[이웃명 입력]
[계획안 유형 번호 입력]
[최종 수정안 일자 입력]

템플릿 지시사항

본 재해 방재 계획 템플릿은 이웃지역을 위해 계획안을 수립하거나 개선하는 계획자의 기본역할을 합니다. 본 자료를 사용하여 지역별로 의 정보를 추가할 수 있습니다.

본 템플릿은 이웃 재해안에 포함되어야 할 내용과 관련한 자세한 정보를 다루기 때문에 *단 5 단계로서 재해 방재 계획을 작성하실 수 있습니다*의 도구로 사용할 수 있습니다. 일부 추가 자료와 함께 단 5 단계로 재해 방재 계획을 작성하실 수 있습니다를 사용하려면: <http://emergency.lacity.org> 를 확인하시거나 (1-213-484-4800)에 연락하여 주시기 바랍니다.

계획안 유지

계획안 유지 및 수정

_____는 계획안의 유지 및 수정을 담당합니다. 계획안은 연례적으로 실제 재해나 재해 실습에서 습득하는 교훈으로 수정합니다. 계획안 수정 담당자는 _____입니다.

계획안 전달

본 계획안이 개발된 해당 지역 주민 모두에게 초기 계획안 및 향후 수정안의 사본을 배포합니다. 계획안은 또한 _____ 사이트에 게재되게 됩니다.

계획안 수정 등록

계획안의 변경은 다음 사항을 반영합니다.

변경 사항	페이지	일자	해당자 서명

보고

[재해 방재 계획의 개발에 참여한 해당인, 기관, 조직체의 정보를 포함하십시오]

본 계획안은 [이웃 의회나 기타 단체명]의 일원이 개발했습니다:

계획안 개발에 참여한 사람 및 기관:

(이름)

(기관)

계획 완성일:

(년, 월)

(회장, 계획 개발팀장 서명)

차례

[계획안이 완성되면 차례를 입력합니다.]

1. 소개

1.1 배경

지역사회 일원으로서 재해와 재앙 사고에 대비하는 것은 낭비가 아니라 필수라는 사실을 우리는 잘 알고 있습니다. 재해는 “만일”이 아닌 “언제”의 문제라고 종종 얘기합니다. 밀집한 지진 단층선에 있고 자연 및 인간에 의한 위험한 상황에 있으며 국가 테러리스트 목표 명단 상위에 올라있고 쓰나미가 우려되는 드넓은 해변가가 있는 우리의 로스앤젤레스 시에서 이는 명확한 진실이 됩니다.

[계획안에 포함되는 지역, 부서, 도시 의회 지역, 근처 소방서, 경찰서, 병원의 위치 정보를 입력하시요]

1.2 목적

본 계획안의 주요 목표는 재해시 이웃 일원이 도움을 받을 수 있도록 계획안의 윤곽을 작성하는 것입니다. 소규모의 응급 및 대형 재해를 다루고자 합니다. 본 계획안은 자신 및 가족, 이웃이 우선 이 사실을 깨닫는 것으로부터 출발합니다. 외부에서의 도움이 올 때까지 서로 돕는 이웃“의 개념을 구축한 것입니다. 본 계획안은 도시 서비스와 외부 도움을 받을 수 있을 때까지 이웃지역의 자체 유지를 지원하게 됩니다.

1.3 계획안 개발 과정

계획안이 작성된 과정(예, 일련의 모임을 통하여), 시기, 작성자(작성자의 일반 내용 또는 구체적인 이름), 프로젝트 팀장을 말합니다.]

1.4 이웃 소개

[로스앤젤레스의 위치, 일반 주소나 구역, 평방 마일, 이웃 지역이 창립된 일자, 계획안에 포함된 주택의 수, 이웃 지역에 거주하는 주민의 수, 인종 및 문화적 구성, 일반 사용 언어, 지역사회 센터나 주요 지형지물 등 을 이웃에 관한 특정 내용 정보를 입력하세요]

1.5 계획안의 구성

본 계획안은 3 개 부분으로 구성됩니다:

- **기본안**. 이웃에 대한 위협, 위험, 이웃의 자산, 지역사회 재해 대응 계획을 파악합니다.
기본안은 모든 위협에 적용됩니다.
- **기능 부록**. 연락이나 수색 구조와 같은 구체적 임무를 수행하는 되는 방법 정보입니다.
- **특정 위험 부록**. 홍수나 지진과 같은 구체적 위협에 대한 대응을 말합니다.

2. 기본안

본 템플릿 작성의 안내 및 요령으로 단 5 단계로 재해 방재 계획을 작성하실 수 있습니다를 참조하십시오.

단계 1 - 귀하의 지역 정의

(5 단계 안내 중 4페이지 참조)

계획의 범위에 _____를 포함합니다 [거리명 또는 기타 손쉽게 이해될 수 있는 특징을 이용하여 계획안에서 포함하는 지리학적 구역을 작성하세요. 다층 빌딩의 계획안 작성시 층, 세대를 나열하십시오. 이후 내용을 추가할 수 있는 지역의 지도나 도면을 작성하세요]

단계 2 - 대표 및 참석자를 선발

(5 단계 안내 중 5페이지 참조)

계획안 작성에 도움이 될 기술이나 경력을 갖춘 이웃의 명단을 만드세요.

이름	기술, 경력	주소, 전화

단계 3 - 이웃을 순찰

위협, 위험

(5 단계 안내 중 6, 7페이지 참조)

이웃에게 가장 취약한 위협, 위험을 가능성에 따라 이곳에 나열되어 있습니다.

[단 5 단계로 재해 방재 계획을 작성하실 수 있습니다 중 3 단계에서 위협, 위험 조항의 일부로서 준비한 내용을 포함하세요. 가능성의 순서대로 위협, 위험을 나열하세요]

위협	발생 가능성 ¹	영향력 정도 ²

¹ 거의 _확신: 90% 이상 _ · _가능함: 50 - 90% 가능성 _ · _중간: 10 - 50% 가능성 · _불가능: 3 - 10% 가능성 _ · _회박: 3%이하 _
² 경미: 일부 _서비스 _장애 _가능. 손상, _개인 _상해, _사망, _상해, _부상이 _경미하거나 _없음 · _중간: 일부 _서비스의 _장애. 최소한의 _자산 _손상, _부상, _사망 · _큰 _정도: 여러 _서비스 _장애 _및/또는 _구조물의 _심각함 _손상, _많은 _사람이 _부상하거나 _사망 · _재해: 대부분의 _서비스의 _장애. 크게 _확산된 _자산의 _손상, _여러 _명의 _부상 _및 _상해 _

주요 자산

(5 단계 안내 중 8 페이지 참조)

재해로부터 회복이나 대처로 지역사회를 지원할 수 있는 자산을 작성하세요. 이웃 자산은 다음과 같습니다:

[단 5 단계로 재해 방재 계획을 작성하실 수 있습니다 중 3 단계에서 이웃 자산 조항의 일부로 준비한 내용을 포함하세요]

자산 유형	자산 내용	자산 위치, 또는 연락처 정보 ³

지도 작성하기

(5 단계 안내 중 9, 10 페이지 참조)

[쉽게 작성할 수 있는 이웃 모임 장소, 부상자 지역, 기타 주요 정보를 단계 1 에서 준비한 동네 지도에 추가하세요]

³ 기밀성을 고려하여 전문가들의 이름, 연락 정보를 게시하지 않지만, CERT 대표와 구역장이 보류합니다.

[일자_유형 번호 입력]

[이웃명 입력]

단계 4 - 팀 구성

(5 단계 안내 중 11- 14 페이지 참조)

단계 1 에서 작성한 특별 기술, 경력을 갖춘 전문가 또는 이웃 자산으로서 3 단계에서 구분한 명단을 사용하여 이웃이 재해에 대비하고 재해 발생시에 효과적으로 대응할 수 있도록 돕는 팀을 구성하세요. 5 단계 안내 중 14 페이지의 구성표를 사용하여 도표에 열거된 역할에 적합한 사람을 결정합니다. 해당 인이 없을 경우 대신할 사람을 확보하도록 합니다.

단계 5 - 접근 계획 대응 형태를 계획하세요

(5 단계 안내 중 15- 17 페이지 참조)

[이웃이 대응할 방법 정보를 작성합니다.]

개인 및 가족 재해대응 조치. 재해 대응에 대한 개인 및 가족의 책임을 논의합니다. 가족, 애완동물, 자산, 이웃의 순서로 안전을 강조합니다. 다음과 같은 사항을 논의하십시오:

- ✓ 무너진 송전선, 가스 누수와 같은 안전하지 않은 상태 점검의 필요성;
- ✓ 자동이 아닌 밸브(밸브를 돌려 "선"이 가스선과 직각이 되게 함; 스패너를 가스 미터기에 연결 설치하도록 함) 차단 과정;
- ✓ 정보 및 안내를 들을 수 있도록 응급 주파수로 라디오를 청취하는 중요성;
- ✓ 안전모나 자전거 헬멧, 스틸 앞부리가 있거나 기타 질긴 신발, 가죽 또는 견고한 장갑과 같은 보호 장치를 착용하는 것이 중요합니다.
- ✓ 지진 사고 시 "낮추고, 가리고, 기다리고" 있어야 합니다. 낮출 수 없을 경우 머리, 목을 팔로 가리도록 합니다.

개인의 안전을 확인한 이후, 사고 유형을 구분하지 않고, 현관문이나 창문에 **안전/지원 필요** 표지판을 걸어놓아 거리에서 쉽게 볼 수 있게 합니다. 적색면은 도움이 필요하고 녹색면은 모두 안전함을 뜻합니다. 911 지원이 가능하지 않을 경우 재해가 발생한 경우에만 사용하도록 합니다. 가족들은 문을 잠그고, 소지품을 보관하고 이웃 모임 장소를 향합니다.

이웃 대응. 일단 지정된 모임 장소에 모이면, 우선 조직을 형성합니다. 전체적으로 지시할 대표를 선정합니다. 이웃이 행할 일, 과정 및 시기를 정하는 것을 도울 수 있도록 조치안이 작성됩니다. 마지막으로 팀장과 함께 각 팀으로 모임을 구성합니다. 각 팀은 3 - 7 명과 팀장으로 구성됩니다.

- ✓ [사용할 통신 시스템을 열거합니다. 라디오의 경우, 주파수를 열거하도록 합니다. 대응 방안이 결정된 이후 한 사람을 지정하여 라디오를 수거하도록 합니다.]

- ✓ [다음 페이지의 통보 알림 부록에 표시된 알림표, "소리지르기" 절차를 준비합니다. 대표가 "종합" 알림표의 통보를 확인해야 하며, 각 구역장은 구역내 거주민을 위한 알림표를 작성하고 보존하여야 합니다.]
- ✓ [각 대응 구역에 필요한 기능을 열거하고, 역할을 맡을 이들을 정합니다. 예를 들어, 부상자 및 치료 구역에는 응급 처치 훈련을 받은 사람이 필요하고, 동물 대피 장소에는 은 서류와 사진으로 정식 확인할 인원이 필요합니다. 새로운 참여자 및 재해 준비를 위해 모든 다른 모임에서 역할을 점검하고 확인해야 합니다.]

- ✓ [주요 장소 열거하기:]
 - 이웃 모임 장소는
[기본 장소 및 대체 장소 포함]
 - 이웃 관리 센터는:
[기본 장소 및 대체 장소 포함]
 - 부상자 구역은:
[기본 장소 및 대체 장소 포함]

- ✓ [주요 인원을 열거합니다. 각 위치의 기본 장소 및 대체 장소, 24 시간 연락처를 열거합니다:]
 - 사고 지휘관:
 - 구역 담당자 장:
 - 통신 담당자:
 - 다수인 보호 담당자:
 - 물품 및 용품 담당자:
 - 수색 및 구조 담당자:
 - 교통 담당자 장:

- ✓ [향후 기본 안에 추가하고 준비할 지원 부록 및 특정 위험 계획안을 정합니다(5 단계 안내 중 16 - 17 페이지 참조)]
- ✓ [계획 과정에서 이웃이 특별히 고려하고 유지할 문서 및 계획안을 작성하십시오. 특별 훈련 및 권장 실습 사항을 작성합니다(예. 훈련/연습 유형, 회수 등)]
- ✓ [본 계획안을 공유할 방법을 작성하십시오. (예. 집집마다 배부, 웹사이트에 게재 등).]

[일자_유형 번호 입력]

[이웃명 입력]

기능 부록

[본 부록은 특정 책임, 과제, 조치를 다룹니다. 초기의 매우 중요한 계획 과제는 비상시에 성공적으로 대처할 중요한 기능을 파악하는 것입니다. 이들 주요 기능은 별도의 부록에서 주제로 다루어지게 됩니다.]

[계획자는 어린이, 기능을 필요로 하는 개인과 같은, 집단을 특별히 고려해야 합니다.]

[단 5 단계로 재해 방재 계획을 작성하실 수 있습니다 중 5 단계의 필기 작성 조항 일부로 준비하신 내용을 작성하십시오. 연락, 수색 구조, 동물 관리, 부상자 및 치료, 이웃 관리 센터와 같은 기능을 고려하십시오. 다음 페이지, 부록 A.2, A.3, A.4 에 기능적 부록의 예제가 있습니다.]

A.1 이웃 설문조사

A.1.1 설문조사 결과 요약

[이웃 주민에게 배부되고 수거된 이웃 설문조사 결과를 요약합니다. 본 설문조사는 5 단계 안내와 기타 자료를 포함하는 도구의 일부입니다]

A.2 통보 부록

A.2.1 목적

부록의 목적은 재해를 당한 지역사회 일원에게 알리기 위해 사용될 방법을 요약하는 것입니다.

A.2.2 통보 절차

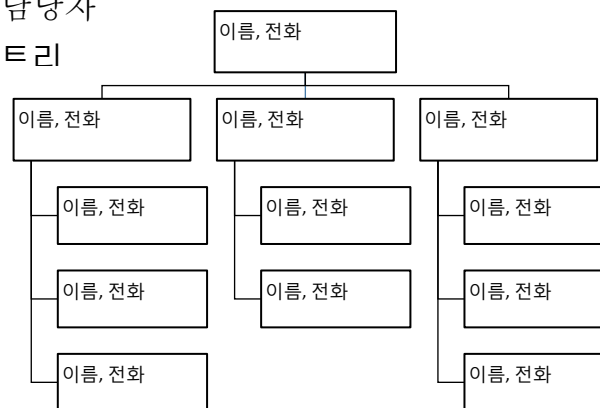
[전화, 무선 통신, 및/또는 호별 방문과 같은, 연락 대체 수단 및 방법, 그리고 연락해야 할 사람을 맡은 담당자의 정보입니다.]

다음 사항을 고려합니다:

- 1 최고 담당자가 통보 절차를 시작합니다. 구체적인 조치로 완수할 간단한 대본이 도움이 될 것입니다.
- 2 세부사항을 작성할 수 있도록 종이 및 연필을 요청합니다
- 3 사건에 관한 사실을 기록합니다
- 4 무선 통신 주파수 및 대체 전화번호를 갖추어 대상자가 집/사무소에 없을 경우 연락이 닿도록 합니다.
- 5 연락이 되지 않을 경우 메시지를 남기고 다른 방법을 취하도록 합니다. 연락이 여전히 되지 않을 경우 다음 사람에게 연락합니다. 이렇게 해서 제 시간 내에 모두에게 연락이 갈 수 있게 합니다.
- 6 표에 있는 다음 사람에게 연락할 것을 확인합니다.
- 7 명단 상단에 있는 사람이 연락을 받으면 요원과 함께 연락할 마지막 사람을 사전에 정합니다. 통보 도표의 **마지막** 사람은 연락 내용이 정확하고 명단을 완료했음을 첫 번째 사람에게 **연락**하여 알려야 합니다.

전화 트리 담당자

비상 전화 트리



전화번호, 무선 주파수를 본 부록에 명단을 만드는 것이 좋습니다. 전화번호는 최근의 것으로 작성되어야 합니다. 전화를 걸어 내려오는 것을 정기적으로 연습하도록 합니다.

A.3 수색 및 구조 부록

A.3.1 목적

본 부록의 목적은 재해나 비상 사고 이후 지역에 수색 구조 임무를 수행해야 할 필요성이 결정되면 따라야 할 작업이 필요한 것을 결정시에 따르는 구체적인 절차입니다.가 됩니다.

A.3.2 일반 절차

수색 구조는 진정 두 개의 별도의 두 가지활동입니다. 이 되게 됩니다. 수색 단계에서 팀은 체계적으로 지역 내 희생자를 모탐색합니다. 구조 단계에서 팀의 목적은 희생자를 구출하는 것입니다.목적을 갖추게 됩니다.

수색 구조의 목표는 다음과 같습니다

- 구조자 안전 유지
- 최단 시간에 최대의 수의 구출
- 먼저 가벼운 처지의 살짝 갇힌희생자의 먼저 구출

이웃 지역에이 CERT 훈련을 받은 일원이 있을 경우, CERT 팀이 수색 구조 절차를 시행하고 팀을 특정 지역에 할당합니다. 배당하는 역할을 하게 됩니다.

주요 계획 및 주제 과 기준으로서:

- 구조자 안전을 최우선으로 정합니다
- 위험에 대비합니다
- 안전 설비물을 장비를 착용합니다 (안전모, 고글, 견고한 신발)
- 불안정한 구조물에 들어가지 않습니다

재해 발생시나 이후 또는 비상 사태에, 중 CERT 팀 또는 또는 기타의 지정된 대표가 이웃 지역 모임 장소를 조직하고 에 모여 수색 구조 팀을 지정합니다. 하게 됩니다. 1명 또는 2명의 재해 동물 구조팀 일원이 각 수색 구조 팀에 한 두 명의 재해 동물 구조 팀을 동반하여 동물을 구조하고 및 관리하게 됩니다. 각 수색 구조 팀에 필기자를 배당하여 적절한 형태의 양식서가 작성되고 주요 정보 사항이 문서화되도록 하는 것이 좋습니다.

수색 시행의 단순한 절차

- 적색이나 녹색 문 표지판을 찾습니다. 적색 표지판은 거주민이 도움을 요청하는 것이 됩니다.
- 이웃이 작성한 “원조가 필요한 사람”의 명단을 사용합니다.
- 초기 손상 평가를 시행하여 위험 구역 및 수색 구조 작업의 우선 순위를 정합니다. 수색 구조 팀은 손상 평가를 하는 동안 희생자에게 다시 돌아와 구조할 것임을 알려야 합니다.
- “제 목소리가 들리면, 나오세요”라고 외쳐 부르십시오.

- 체계적이어야 합니다. 수색 형식을 사용하여 빌딩 전체를 수색하도록 합니다. 예로 1 층에서 시작하여 위로 올라가거나, 우측에서 좌측을 가로질러 수색을 시작합니다.
- 주의하여 듣습니다. 자주 멈추어 목소리나 두드리는 소리를 듣습니다.
- 친구 시스템을 사용합니다. 협력 작업 - 2 명의 구조자가 보다 효율적이고 안전하게 건물을 수색해낼 수 있습니다.
- 수색한 지역을 표시하십시오. 진입하기 바로 이전에 문 위나 옆에 대각선으로 선을 그어 놓습니다. 모든 거주민이 대피하고 수색 작업이 끝난 경우 "X"를 만듭니다.
- 결과를 작성합니다. 구조한 희생자와 구출하지 못한 희생자를 기록합니다.

효율적인 구조 작업에는 은 3 가지 기능이 있습니다: (1) 안전한 구조 환경을 만듭니다 (2) 부상자를 분류하고 희생자에게 안정을 취하도록 합니다. (3) 희생자를 안전지대로 옮깁니다.

구조 작업의 단순 단계

- 필요한 도구와 장비를 갖추십시오. 잔여물이나 물체를 옮기는 데 도움이 됩니다.
- 중간에 놓인 잔여물을 제거하고 들어 올립니다. 장갑을 착용해 손을 보호합니다.
- 희생자를 옮깁니다. 일단 경로가 확실해지면 일부는 스스로 움직일 수 있습니다. 또한 도움이 필요한 사람들도 습니다.

다음 절차는 사망자에 대한 절차가 됩니다

- 빈 집의 사망자는 그대로 두고, 사망자의 수와 위치를 가 현관문에 표시합니다.
- 주거지의 사망자의 경우 별도의 거주지로 옮기도록 합니다.
- 가능하면, 사망자는 비닐 시트로 덮습니다 (예. 페인트 보호 천, 타르 등) 이후 로프나 노끈으로 감습니다.

A.7 이웃 관리 센터 부록

A.7.1 목적

본 부록의 용도는 이웃 관리 센터의 활성화 및 운영에 대한 절차 정보입니다.

정의

재해 중/이후 어린이, 연장자, 장애인, 기타 기능적 요구가 따르는 사람, 임상관리가 필요없는 사람들이 안전하고, 보안적인 환경에서 관리를 받을 수 있는 곳에 이웃 관리 센터가 설립됩니다.

장소 기준

비상 사태가 불완전한 환경을 생성하는 동안, 비상 대책 지도부는 다음 일반 기준을 고려하여 관리 센터의 장소를 선택하도록 합니다. :

- 관리 센터는 일반 집단이 거주하는 지역에서 물리적으로 분리되어 있어야 합니다.
- 난방, 환기, 공기 조절 시스템이 비상 사태 후 작동하지 않을 수 있으므로 관리 센터에 자연광 및 환기 시설을 갖추어야 합니다.
- 장소는 미국 장애인 법(ADA) 요구사항을 충족해야 하며 접촉 및 기능적 요구사항을 필요로 하는 집단을 수용할 수 있는 기능을 갖추어야 합니다.
- 어린이는 성인으로부터 분리되어야 합니다.
- 이웃은 관리 센터 내에서 좋은 관계를 조성하도록 안전한 분위기를 조성하여야 합니다.

직원 채용 기준

관리 센터는 훈련된 전문인을 채용하는 것이 좋습니다. 그러나 재해 상황에서, 센터는 이용 가능한 인원을 채용해야 합니다. 채용 센터에 직원을 선정하는 경우, 대처 지도부는 다음의 사항을 고려하도록 합니다:

- CERT 대표와 구역 장의 인원 목록을 사용하여 아동 관리, 노인 관리, 장애인 및 기타 기능적 필요가 있는 사람들을 관리할 수 있는 전문가를 정합니다.
- 훈련된/경력을 갖춘 이가 없을 경우, 근린 지역에 알려진 사람을 선택합니다.
- 최소한 각 1 명이 어린이 구역 및 성인 구역을 지속적으로 감독합니다. 감독자가 휴식을 취해야 할 경우, 반드시 다른 사람에게 임시로 그 역할을 할당해야 합니다. 지속적으로 관찰을 하지 않으면, 어린이들이 센터에서 벗어나 실종되거나 위험에 노출될 우려가 있으며, 납치 및/또는 소아성애의 대상이 될 수 있습니다.
- 관리 책무가 없는 관찰자를 할당하여 상태를 주시하도록 하고 모든 우려나 문제점을 알리도록 합니다.
- 센터에 하나의 출/입구만 지정해서 한 사람이 지키도록 합니다. 가족을 찾는 친척들에게 적시에 안내를 할 수 있는 센터 내의 사람들의 명단이 출입구 근처에 위치하게 합니다.
- 정신 건강이나 심리학 배경을 갖춘 이에게 관리 센터를 배정하여 서비스를 제공하게 합니다.
- 희생자의 상태를 알릴 수 있도록 본부와 관리 센터 사이에 정보 통신 관련자를 배정합니다.

위험 요소 위협 및 사고 부록

[위험, 위협, 사고별 부록은 위험에 따른 특정 계획에 추가되는 요구사항에 초점을 맞춥니다. 단 5 단계로
재해 방재 계획을 작성하실 수 있습니다 중 5 단계에서 필기 작성 조항의 일부로 준비한 정보를 작성합니다.
정전, 들불, 홍수, 지진, 지역사회를 위협하는 모든 위험 요소를 고려합니다]