



# 5 Pasos para la Preparación del Barrio

Departamento de Gestión de Emergencias de la Ciudad de Los Ángeles

# GUIA DEL FACILITADOR PARA LA REUNION DEL VECINDARIO

El Departamento de Administración de Emergencias de la Ciudad de Los Angeles desarrolló este recurso. Para información adicional visite la página de internet <<http://emergency.lacity.org>> o llame al 1-213-484-4800.





# 5 Pasos para la Preparación del Barrio

Departamento de Gestión de Emergencias de la Ciudad de Los Angeles

El propósito de este guía es ayudarlo a facilitar su reunión de preparación de su vecindario y completar su plan de desastre del vecindario. Este recurso proporciona argumentos de discusión *en letra itálica*, [dirección adicional] y otros consejos e información útil para ayudarlo a tener una reunión exitosa.

## ANTES DE LA REUNION

1. Evalúe este documento.
2. Lea y revise el guía "5 Pasos para la Preparación del Barrio".
3. Solicite los volantes que se cuelgan en la manija de la puerta "OK/AYUDA" de su junta del vecindario o los puede imprimir usando la página de internet [emergency.lacity.org](http://emergency.lacity.org)
4. Complete los pasos 1 a 3 del guía "5 Pasos para la Preparación del Barrio".
5. Despliegue lapices, borradores, copias de "5 Pasos para la Preparación del Barrio", la Encuesta del Vecindario, una hoja de registro, y su croquis del vecindario.
6. Tenga una (1) copia de la plantilla del Plan de Desastres para el Vecindario disponible para su revisión.
7. Dele a alguien que tome notas.

también sería bueno (aunque no es necesario) tener aperitivos, un extinguidor de incendios, suministros de CERT (para la demostración), e información acerca de CERT.

## OBJETIVOS

Durante esta reunión de preparación del vecindario, usted y sus vecinos:

1. Revisarán el guía "5 Pasos para la Preparación del Barrio"
2. Identificarán a las personas con habilidades especiales, suministros o equipos y maquinaria, que podrían ser útiles durante un desastre.
3. Identificarán a las personas que necesitan ayuda adicional durante un desastre, lo cual puede incluir a personas con necesidades funcionales y/o de acceso.
4. Confirmarán el croquis del vecindario.
5. Anhadearán al croquis del vecindario la numeración en serie del vecindario, información de contactos, peligros y riesgos, y las personas con necesidades de acceso y funcionamiento.

## PALABRAS DE APERTURA

# FORMULAR UN PLAN PARA DESASTRES EN SU VECINDARIO EN SOLO 5 PASOS FACILES

Bienvenidos! Esta es la Reunion del Vecindario [diga el nombre del vecindario] para prepararnos para una emergencia. Gracias por asistir a esta reunion. El proposito de esta reunion es identificar maneras de como podemos ayudarnos los unos a los otros durante un desastre. Antes de que empezemos la reunion, tomemos un tiempo para conocernos. Mi nombre es [diga su primer nombre y apellido], y yo vivo [atiendo, trabajo] en [diga la direccion o describalo, por ejemplo "la casa blanca a fondo de la calle Main"]. Presentense cada uno de ustedes empezando a mi mano derecha (indique hacia la derecha). Diganos su primer nombre, su apellido, y donde vive, trabaja o atiende. Por favor diganos algo particular acerca de su lugar, por ejemplo "la iglesia pequenha en la cima de la loma"- para que podamos tener una idea adonde esta ubicado su lugar. Gracias. Nuestros objetivos son:

1. Repasar "5 Pasos para la Preparación del Barrio [Muestrelo].
2. Identificar a las personas con habilidades especiales, suministros o equipos y maquinaria, que podrian ser utiles durante un desastre.
3. Identificar a las personas que necesitan ayuda adicional durante un desastre, lo cual puede incluir a personas con necesidades funcionales y/o de acceso.
4. Confirmar el croquis del vecindario.
5. Anhadirle al croquis del vecindario la numeracion en serie del vecindario, informacion de contactos, peligros y riesgos, y las personas con necesidades de acceso y funcionamiento.

[Muestre la Encuesta de Vecinos]. Todos ustedes tienen una copia de la Encuesta de Vecinos? La vamos a repasar en detalle durante esta reunion , pero por favor empiezen a completarlas. Las vamos a recoger al final de la reunion.

El proposito de esta reunion es hablar de como nos podemos ayudar los unos a los otros durante un desastre. No tenemos tiempo en esta reunion de hablar acerca de los preparativos individuales. Si usted desea informacion acerca de preparativos individuales usted puede verlos en la pagina de internet Del Departamento de Manejo de Emergencias de la Ciudad de Los Angeles <[www.readyla.org](http://www.readyla.org)>. Tambien podemos hablar acerca de ese tema en reuniones futuras. Yo quiero hablar acerca de lo que es un desastre. Un desastre es cualquier evento que abruma la capacidad de los respondedores del sistema 9-1-1. Mire alrededor de este cuarto. Cuando un desastre ocurra, estos son sus vecinos quienes que casi con seguridad van a ser los primeros respondedores.

## REPASO DEL GUIA

Empezemos con rapidamente revisar el Guia mismo. Volteen a la pagina 3. Como pueden ver, el Guia consiste de 5 pasos claves. Ellos son:

- ✓ *Primer Paso: Defina su Area o Zona.  
Identifique una zona o area manejable, su edificio con departamentos, una cuadra de la ciudad, unas cuantas calles alrededor, etc. que usted pueda organizar relativamente facil.*
- ✓ *Segundo Paso: Desarrolle un equipo de lideres que puedan ayudar a formular el plan y que puedan ejecutar actividades de apoyo a emergencias cuando el momento lo requiera.*
- ✓ *Tercer Paso: Analize su zona o area: Familiarizese con los detalles de su area o zona. cual es la topografia, y que desastres o emergencias serian mas propensas de ocurrir en su area o zona.*
- ✓ *Cuarto Paso: Forme su Equipo.  
Averigüe quien vive en su area, como ellos podrian ayudar en caso de un desastre, y quien necesita ayuda adicional.*
- ✓ *Quinto Paso: Formule su Estrategia  
Formule un plan que indique que hara su vecindario antes, durante y despues de un desastre.*

*En preparacion para esta reunion hemos completado los pasos 1 a 3. Durante esta reunion, revisaremos lo que ya hemos hecho y empezemos a formular nuestra estrategia de como responder a desastres.*

*Tiempo total para este tema: 10 minutos*

## REPASE EL PRIMER (1) PASO

Voltee a la pagina 4 del guia "5 Pasos para la Preparación del Barrio". Para que nosotros podamos desarrollar un plan para nuestro vecindario. Es importante definir el area que nuestro plan va a abarcar. Ya hemos empezado ese proceso pero necesitamos revisar los detalles con ustedes. A siguiente hay algunas inquietudes que necesitamos discutir:

- ✓ Que tamaño de area seria facil para usted y un pequeno equipo de personas manejar? **Lo ideal es entre 25 a 40 hogares.** Sin embargo, cuando sean disponibles, traten de funcionar dentro de las estructuras y redes ya existentes, como por ejemplo determinar si ya hay en vigencia en su vecindario un programa de cuidado del vecindario (neighborhood watch).
- ✓ Podra usted facilmente comunicarse con los residentes del vecindario? Que idiomas normalmente se hablan ?
- ✓ Su zona le permitira a usted poner en marcha "vecino ayudando a vecino" para que usted pueda rapidamente identificar a las personas que necesitan ayuda y proveerselas? Si su zona abarca mas de 40 hogares, divida su zona en zonas mas pequenas que tengan un "capitan de la cuadra" en cada zona.

[Repase el croquis de su vecindario. Repase las calles, hogares y otras facilidades abarcadas por su zona. Provea un presupuesto del numero total de hogares y otras facilidades abarcadas en la zona definida.] Tenemos que asegurar que tenemos todo correctamente indicado en el croquis. Nos falta algo? Necesitamos mostrar:

- ✓ El numero de hogares, negocios, escuelas, iglesias y otros edificios dentro de nuestra area.
- ✓ El numero de personas dentro de nuestra area.
- ✓ Las carreteras y otros puntos de entrada y salida, lomas y viaductos.

[Preguntele a todas las personas que si hay algunas facilidades claves que no se muestran en el croquis]  
Gracias.

Tiempo total para este tema: 10 minutos

**Las facilidades claves incluye:**  
Centros Comunales  
Escuelas  
Hospitales  
Parques  
Cuartel de Bomberos  
Cuartel de Policia

## REPASE EL SEGUNDO (2) PASO

Voltee a la pagina 5 del guia "5 Pasos para la Preparación del Barrio".

Esta seccion habla acerca de reclutar a lideres para ayudar con el proceso de planificacion y reaccion a un desastre. Hay dos grupos de tipos de lideres en que estamos interesados en reclutar:

1. Aquellos individuos que pueden ayudar en la planificacion y desarrollo del plan para usar en caso de un desastre.
2. Aquellos individuos que desempenharan la funcion de lideres durante la reaccion a un desastre.

Por supuesto que estos dos grupos deben trabajar en conjunto antes de un desastre para ayudarnos a planear lo mas posible. En preparacion para esta reunion, ya hemos identificado a algunas personas interesadas en desempenhar la funcion de lideres. Ellos son: [Presente a sus lideres e indique que tipo de ayuda ellos proporcionararan – planificacion o reaccion. Si se necesitan mas lideres, en este momento pidales a las personas presentes que se apunten.]

Fantastico, muchas gracias. Tambien quiero llamarles a su atencion el consejo en la pagina acerca de los Equipos Comunales de Reaccion a Emergencias (CERT). Los animo a que consideren tomar los cursos de capacitacion de CERT. El curso de Equipos Comunales de Reaccion a Emergencias (CERT) es gratis y es ensenhado por los Bomberos de la Ciudad de Los Angeles. El curso provee instrucciones acerca de la preparacion de la comunidad en caso de desastres. Para mas informacion, incluyendo el horario de los cursos de CERT, visita la pagina de internet <[www.lafd.org/lafd-cert](http://www.lafd.org/lafd-cert)>

Tiempo total para este tema: 10 minutos

### REPASE EL TERCER (3) PASO

Voltee a la pagina 6 del guia "5 Pasos para la Preparación del Barrio".

*Esta seccion nos pide que identifiquemos los peligros y riesgos a nuestro vecindario. Necesitamos determinar que recursos tenemos disponibles, la topografia de nuestra zona, a que desastres u otras emergencias somos suceptibles, etc. Este proceso ya lo empezamos, pero me gustaria repasarlo con ustedes. Y despues que se termine esta reunion, me gustaria caminar por nuestra zona y repasar lo que hemos hecho.*

*Primero que todo, necesitamos identificar los riesgos. Riesgos son eventos como terremotos y climas severos [Repase los riesgos que usted ha notado hasta ahora con la ayuda del grupo]. Necesitamos anhadir algun otro riesgo? [ Anote cualquier adicion]*

*Proximo, necesitamos indicar si el riesgo tiene alta, moderada o muy baja posibilidad de ocurrir. [Revise los niveles de riesgo que usted ha anotado] Alguien tiene cambios o preguntas? [Anote cualquier adicion]*

*Finalmente, necesitamos revisar que tan a riesgo esta nuestro vecindario contra lesiones, muertes y danho a propiedades. Estas las vamos a clasificar como altas, medianas o bajas. [Revise los niveles de riesgo que usted ha anotado] Alguien tiene cambios o preguntas? [Anote cualquier adicion]*

*Perfecto, muchas gracias.*

## REPASE EL TERCER (3) PASO: ANALIZE SU ZONA

Ahora por favor voltee a la pagina 8 del guia "5 Pasos para la Preparación del Barrio".

Hablemos acerca de nuestros recursos. Que recursos tiene nuestro vecindario que pudieran ser usados? Recursos del vecindario incluyen cualquier cosa que pudiera ser util cuando se reacciona a, o cuando se recupera de un desastre. Aqui van algunos ejemplos:

- ✓ Contenedores de Suministros para Emergencias (vease la pagina 26 para mas detalles).
- ✓ Recursos fijos como parques, escuelas, centros medicos o de salud y cuarteles de bomberos.
- ✓ Organizaciones como clubes del vecindario, organizaciones fraternas, clubes de radio, organizaciones militares locales, y proveedores de servicios a personas discapacitadas.
- ✓ Personas capacitadas en CERT, atencion medica, primeros auxilios, busqueda y rescate, carpinteria, plomeria, y en aconsejar durante una crisis.
- ✓ Negocios dentro o cerca de la zona que tal vez puedan proporcionar suministros o equipamentos.
- ✓ Equipamentos y suministros para remover escombros, lanchas para rescates durante inundaciones, equipos de comunicacion, suministros de primeros auxilios, plantas electricas, y otros articulos que puedan ser utiles durante un desastre.
- ✓ Recursos para evacuaciones, como vehiculos facilmente accesibles.

[Empezando con cada riesgo mencionado, preguntele a las personas que identifiquen que recursos tienen ellos para cada riesgo mencionado, donde estan ubicados, cual es la informacion a quien contactar para acceso a dichos recursos, a que es el recurso vulnerable, y que se puede hacer para hacer al recurso menos vulnerable. Anote todo]



## REPASE EL TERCER (3) PASO: ANALIZE SU ZONA

Ahora vamos a delinear a nuestro vecindario y vamos a crear una lista de contactos del vecindario. Fijense en el croquis que hemos hecho. Todos deberiamos de completar la informacin del croquis para asegurar que todos tenemos esta informacion importante. Tal vez ya hayamos puesto en la lista el nombre y numero telefonico de algunos de ustedes. Por favor revise y confirme la informacion, y en el caso de que no la tenga por favor anotela. Necesitamos su primer nombre y su apellido, su informacion de como contactarlo (email y numero telefonico disponible a toda hora), el numero de personas en su local, y las mascotas. Anhada el nombre de las calles si no estan proporcionadas.

A siguiente, pongamos en orden numerico todas las direcciones [Alze su mapa y Muestre eso]

Ahora, todos juntos debemos identificar lo siguiente:

- ✓ Todas las rutas de entrada/salida a/de la comunidad que son accesible a pie, en silla de ruedas/motoneta, y carro.
- ✓ Obstaculos que puedan dificultar la entrada o salida, como por ejemplo puentes o caminos bajo o por encima de puentes que se han derrumbado, arboles caidos, o lineas electricas.
- ✓ Finalmente, escriba el nombre de las personas que tal vez necesiten asistencia adicional durante un desastre, incluyendo a ninhos, adultos mayores, personas con dificultades de vista, de leer, de caminar, de hablar, de oir, de recordarse de cosas, de entendimiento, y/o de reaccionar; y ninhos que tal vez esten solos en su casa. Escribir el nombre de dichas personas nos ayudara a recordar de revisar a estos vecinos en particular poco despues de que ocurra un desastre. Por favor asegurese que esta informacion es confidencial y sera tratada de acuerdo por los [lideres / capitanes de la cuadra] y es exclusivamente para el uso como vecinos. Por supuesto, compartir esa informacion es totalmente voluntario.

Anote todo esto en su croquis.

## REPASE EL TERCER (3) PASO: ANALIZE SU ZONA

También necesitamos identificar un Punto de Reunion del Vecindario. El Punto de Reunion del Vecindario es un lugar (espacio) donde los vecinos se reunirán después de un desastre para poder organizarse, asegurar que nadie ha sido olvidado o dejado atrás, y coordinar actividades de reacción al desastre. Escoja una area grande y central (por ejemplo un parque, zona de recreacion, porche, estacionamiento de carros con cobertura) para reunirse y para organizar los siguientes pasos a tomar de acuerdo al plan de reaccion a emergencias de su vecindario.

Estos son los criterios:

- ✓ Ser facilmente visto para que todas las personas lo reconozcan como el punto de reunion
- ✓ Un lugar que sea facilmente accesible para todos
- ✓ Un sitio seguro y salvo de inundaciones, incendios, arboles derrumbados, y lineas electricas
- ✓ Que tenga hinodoros cercanos y faciles de acceder
- ✓ Que tengan buena iluminacion en caso de evacuaciones nocturnas
- ✓ Que pueda acomodar a mascotas y animales de servicio como por ejemplo perro guias
- ✓ Suficientemente grande para albergar el numero de peronas y vehiculos anticipados
- ✓ Es accesible para ninhos y adultos con discapacidades

También necesitamos identificar a un Centro de Atencion del Vecindario. El Centro de Atencion del Vecindario es un lugar donde las personas que tal vez necesiten asistencia adicional a siguiente de un desastre, incluyendo a ninhos, adultos mayores y personas discapacitadas o con necesidades de acceso y funcionamiento, puedan ser traídos y atendidos. Entonces, que locaciones podemos identificar para esos usos? Anotelas todas en su croquis del vecindario.

Por ultimo identifiquemos un sitio para la Prioritizacion de Atencion Medica a Lesionados (Triage). Donde deberia ser ese sitio? Anotelo en su croquis del vecindario.

Tiempo total para este tema: 45 minutos

# REPASE EL CUARTO (4) PASO: ORGANIZE SU EQUIPO

## REPASE EL CUARTO (4) PASO

Voltee a la pagina 11 del guía "5 Pasos para la Preparación del Barrio".

*Esta seccion nos ayuda a organizar un grupo, lo cual es lo que vamos a hacer hoy! Por favor miren alrededor de este cuarto. Queremos asegurar que nuestro equipo represente la diversidad de nuestro vecindario y que incluya personas con discapacidades y otras necesidades de acceso y necesidades funcionales, duenhos de casas, familias, negocios, iglesias, organizaciones sin fines de lucro, y organizaciones locales **dentro de lo que hemos definido como nuestra zona.***

*Existen cerca de nosotros organizaciones de servicio humano, proveedores de servicios para personas discapacitadas, o residencias, cuidado comunal, o viviendas de residencia asistida que pudieran ser importantes durante un desastre y que deberiamos de incluir? Tambien necesitamos llegar a alguien mas que no este aqui? [Anote las recomendaciones y asigne a alguien para llevarlas a cabo]*

*Ahora necesitamos identificar las capacidades y los equipamentos que cada vecino tiene y que serian utiles durante una reaccion a un desastre.*

*Quien tiene capacitacion de CERT o entrenamiento en Primeros Auxilios, la habilidad de levantar objetos pesados, o experiencia en cuidados de ninhos o trabajar con personas que tal vez se confundan en situaciones donde hay actividades desconocidas a cause de edad, perdida de sentido de orientacion, de no entender lo que esta pasando, etc.? [Anote esto en la pagina de contactos]*

*A veces durante un desastre necesitamos recibir por telefono informacion clave. Una lista en piramide de numeros telefonicos tiene una lista de personas con sus numeros telefonicos, organizados para facilitar llamadas en cadena durante una emergencia. Por ejemplo, la persona que recibe la primera llamada se pone en contacto con un pequeno grupo de gente designada, quienes se ponen en contacto con los otros miembros de la lista. Quien esta interesado en participar en la lista en piramide de numeros telefonicos? [Anote eso en la lista de contactos]*

*Tiempo total para este tema: 15 minutos*

# REPASE EL QUINTO (5) PASO: FORMULE SU ESTRATEGIA

## REPASE EL QUINTO (5) PASO

Voltee a la pagina 13 del guía "5 Pasos para la Preparación del Barrio".

Hablemos acerca de que es lo que se necesita hacer en un desastre. Antes de que haga cualquier cosa, asegure que todo este bien en el sitio donde usted esta. Una vez que se haya confirmado la seguridad de todos, preparese para ir al Punto de Reunion del Vecindario. Si la tiene, pongase vestimenta de seguridad – un casco duro o un casco de bicicleta, botas con acero en la puntilla u otros zapatos fornidos y guantes gruesos o de cuero.

**CONSEJO:** Mantenga estos articulos juntos y guardelos en un sitio que sea facil de alcanzar. Si es necesario apague las llaves (valvulas) principales de agua y gas.

Cuelge el volante OK/AYUDA en la manija de la puerta delantera o en una ventana delantera para que el volante pueda ser facilmente visto desde la calle. Ponga el lado verde hacia la calle si todo esta bien. Ponga el lado rojo hacia la calle si necesita ayuda. Estos volantes que se cuelgan en la manija de la puerta nos ayuda a determinar a quien ayudar primero.



Una vez que un desaste haya ocurrido , y las personas han asegurado que ellas mismas, su familia y sus hogares estan sanos y salvos, y se han trasladado al Punto de Reunion del Vecindario, la primera tarea es organizarse. Necesitamos:

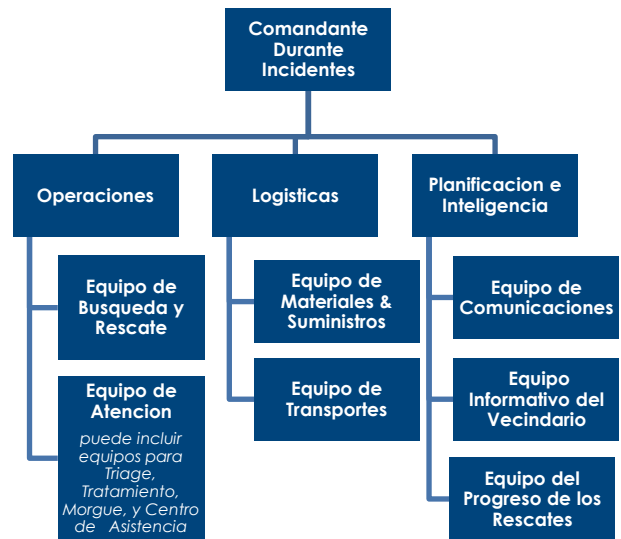
- ✓ **Eligir un Lider para dirigir todos los aspectos del esfuerzo**
- ✓ **Formular un Plan de Accion.** Decidir que quieren hacer, como lo quieren hacer, y que tanto tiempo va a transcurrir
- ✓ **Organizense en Equipos, con un Lider de Equipo en cada equipo.** Cada equipo debería de tener entre 3 y 7 personas ademas del lider del equipo

Un metodo usado por Primeros Respondedores y CERT es organizarse usando el Sistema de Comando Durante Incidentes. Con el Sistema de Comando Durante Incidentes, el Comandante Durante Incidentes es responsable por decidir que es lo que hay que hacer. "Operaciones" lleva a cabo las acciones , "Logisticas" coordina el uso de los recursos (transporte, suministros).

# REPASE EL QUINTO (5) PASO: FORMULE SU ESTRATEGIA

La grafica en la pagina 14 de su guía es un ejemplo. Queremos usar ese sistema u otro? Quien es un buen candidato para ser el lider? (Anote al repuesta).

Ahora, hablemos acerca de cada equipo en particular. Ejemplos de las funciones de los equipos son:



✓ **Equipo de Comunicaciones.** El equipo de comunicaciones se mantienen a la escucha del Sistema de Alertas de Emergencias, Radio Manual, y/o la emisora Nacional del Clima. El equipo de comunicaciones es responsable de comunicar informacion dentro del vecindario, y enviar/recibir al/del vecindario y los primeros respondedores y otras agencias de la Ciudad (por ejemplo los bomberos y la policia). Quien esta interesado en pertenecer a este equipo? [Anote los nombres]. Usted tiene un radio portatil? [Anote si si o no]

✓ **Equipo de Busqueda y Rescate.** Este equipo buscara los volantes de OK/AYUDA , ademas revisaran a las personas que estan en la lista aquellas personas que necesitan ayuda adicional. Ellos empiezan con un analisis de los danhos para identificar zonas de riesgo y para priorizar los esfuerzos de Busqueda y Rescate. Idealmente los miembros de este equipo han completado entrenamiento y cursos de capacitacion de CERT busqueda y rescate. Uno o dos miembros del equipo Animales de Rescate durante un Desastre (DART) deberian acompanhar a cada equipo de busqueda y rescate para asegurar que los animales son rescatados y cuidados. Quien esta interesado en ser parte de ese equipo?[Anote los nombres] Usted tiene entrenamiento y capacitacion en rescates de animales?[Anote las respuestas]

✓ **Equipos de Atencion.** Equipos de Atencion consisten de un **Equipo de Triage** – los que determinan la prioridad de atencion medica a los sobrevivientes; El **Equipo de Tratamiento** – los que atienden a los lesionados; El **Equipo de la Morgue**–los que se encargan de los fallecidos; y el **Equipo del Centro de Atencion** – los que proveen atencion adicional durane un desastre. Idealmente los miembros de este equipo deberian tener experiencia en atencion medica. Quien esta interesado en pertenecer a este equipo?[Anote los nombres] Usted tiene experiencia o es experto en proveer primeros auxilios? [Anote las respuestas]

## REPASE EL QUINTO (5) PASO: FORMULE SU ESTRATEGIA

- ✓ **Equipo de Materiales y Suministros.** Este equipo coordina la distribución de materiales y suministros dentro del vecindario.
- ✓ **Equipo de Transportes.** Este equipo coordina el transporte de suministros, maquinaria y personas.
- ✓ **Equipo Informativo del Vecindario.** Este equipo coordina la información acerca de sobrevivientes, y transmite información acerca del progreso de rescates y el estado de los sobrevivientes (lesionados, extraviados, etc.)
- ✓ **Equipo del Progreso de los Rescates.** Este equipo se mantiene pendiente del progreso de los esfuerzos de rescate a sobrevivientes que se están llevando a cabo.

Otro aspecto importante de responder a desastres es la comunicación. Vease en la página 15 del Guía "5 Pasos para la Preparación del Barrio" Tome un momento para revisar los varios métodos de comunicación disponibles.

[Si su vecindario tiene una página de internet u otro medio de comunicación social, comente acerca del uso de esos medios de comunicación durante un desastre para comunicar información. Asigne a personas a realizar los puntos de acción relacionados.

Yo los animo a todos de inscribirse a "Alert LA County", el cual es un masivo sistema comunal de comunicaciones con capacidad de proveer mensajes telefónicos grabados, mensajes de texto y correos electrónicos.

También los animo a que se registren en la página de internet "Safe and Well" de la Cruz Roja <<http://communityos.safeandwell.org>>. Durante un desastre este es un recurso con el cual usted le puede hacer saber a su familia y a sus amistades que están sanos y salvos.

Cualquier persona con necesidades de acceso y funcionamiento debería considerar inscribirse en SNAP. Este es un registro voluntario en el internet de personas con necesidades de acceso y funcionamiento que podrían tener dificultades durante una evacuación en caso de una emergencia o evento crítico. Registro en <http://snap.lacounty.gov/>

## REPASE EL QUINTO (5) PASO: FORMULE SU ESTRATEGIA

*Hemos tenido un progreso excelente en preparar a nuestro vecindario para un desastre!*

*Lo siguiente es que tenemos que anotarlo! En este punto es cuando nuestros planadores entran al panorama. [Repasa los nombres de las personas que se habian inscrito a ser planificadores] Aun estan dispuestos a hacerlo? Que bueno. Necesitamos usar el marco del plan [muestre el marco] para crear un plan basico para desastres. Pueden ustedes reunirse en otra ocasion para organizar y poner en marcha lo que hablamos hoy? Un resumen de los contenidos es mostrado en las paginas 16 a 17 del Guia "5 Pasos para la Preparación del Barrio"*

*Finalmente, les quiero destacar la lista de Recursos durante Desastres mostradas en las paginas 18 y 19 del Guia "5 Pasos para la Preparación del Barrio". Los animo a que se familiarizen con toda la informacion que les ha proveido.*

*Por favor pasenme la encuesta y la hoja en que se registraron [Recoja ambas]*

*Hablemos de los pasos siguientes.*

*Primero, [Mire a los planificadores]ustedes pueden tener el plan listo y disponible para ser revisado en la reunion del proximo mes?[Confirme la fecha, el local y la hora de la proxima reunion]*

*Perfecto. Una vez que hayamos formulado un plan y hayamos asignado funciones a cada persona, en cada otra reunion, vamos necesitar repasar y poner en claro cada funcion para acomodar a las nuevas personas que se han unido al grupo y para mantenernos bien preparados para un desastre.*

*Entonces ahorita salgamos a revisemos nuestros mapas. [Dirija a todos hacia afuera y caminen juntos por todo su vecindario]*

*Gracias por haber asistido.*

*Tiempo total para este tema: 30 minutos*

## PREGUNTAS FRECUENTES

1. Que tan grande debería ser mi vecindario?  
**Entre 25 y 40 hogares es lo ideal;** sin embargo, hay que funcionar en conjunto con organizaciones y grupos ya existentes (como por ejemplo “*Neighborhood watch programs (vigilancia del vecindario)*”, asociaciones de los dueños de propiedades, etc.) Si ustedes vive o trabaja en un edificio de varias unidades o en una torre, ustedes pueden organizarse por piso o por número de unidades.
2. A quien deberíamos invitar a la reunión?  
Invite a personas de su vecindario o de su zona que puedan ayudar a planear para, o responder a, un desastre. Líderes de otras organizaciones y personas capacitadas en respuestas a desastres son gran candidatos.
3. Cual es la mejor manera en que yo pueda ayudar a personas que necesitan asistencia adicional durante un desastre, como por ejemplo las personas con necesidades de acceso y funcionamiento? Preguntele a las personas en la reunión que se han identificado como personas que van a necesitar asistencia adicional, cual es la mejor manera de atenderlos y asistirlos?

A siguiente les proveimos guías adicionales.

**La Vision** – personas que tal vez no estén dispuestos a moverse de su ambiente con el cual ya están familiarizados cuando una persona desconocida les de órdenes de evacuación. Una mascota de servicio puede confundirse o desorientarse durante un desastre.

**Oír** – personas tal vez necesiten ayuda para recibir o escuchar advertencias y direcciones.

**Mobilidad y Locomoción** – personas que tal vez necesiten ayuda para llegar o trasladarse a un refugio o al sitio de reunión del vecindario.

**Padres/Madres Solteros(as)** – personas que necesitan planear para la seguridad de sus hijos.

**Personas que no hablan Inglés** –tal vez necesiten ayuda en entender advertencias y direcciones. Las siguientes agencias proveen en sus respectivas páginas de internet información detallada acerca de preparación del individuo, la familia y la comunidad:

Cruz Roja América de la zona metropolitana de Los Angeles

Departamento de Atención a Emergencias de la Ciudad de Los Angeles

Departamento de Manejo de Emergencias del Condado de Los Angeles.

**Enfermedades / Sensibilidades** – Personas que tienen alergias o sensibilidades a productos químicos tal vez no puedan funcionar en ciertas áreas o refugios.



4. Como puede el vecindario ayudar a la ciudad de Los Angeles y a la Cruz Roja con los operativos de los refugios o albergues?

Los Vecindarios pueden asistir a la Ciudad de Los Angeles y a la Cruz Roja en sus operativos de albergue y refugio, ubicando y transportando a personas que no tienen como evacuarse. FEMA ([www.fema.gov/plan/prepare/specialplans.shtml](http://www.fema.gov/plan/prepare/specialplans.shtml)) ha publicado un resumen muy útil para usar en la planeación para emergencias, el cual ha sido adaptado a siguiente:

Algunas personas tal vez necesiten asistencia. Además de los que tienen discapacidades visibles, es posible que personas con discapacidades no visibles o actividad limitada también necesiten asistencia. Algunas personas tal vez necesiten asistencia en evacuarse de edificios donde los ascensores no estén funcionando. Este tipo de personas incluye a aquellos con: limitaciones que les previene el uso de las escaleras, que se cansan fácilmente a causa de condiciones temporales o permanentes, que tienen condiciones que afectan la respiración como problemas del corazón, asma, enfisema u otras condiciones que son empeoradas por estrés o por contactar pequeñas cantidades de polvo o humo, que puedan confundirse con actividades con las cuales no están familiarizadas a causa de edad, pérdida de orientación, o de no entender lo que está sucediéndolo.

Se le sugiere a personas con discapacidades de movilidad que hagan arreglos de antemano para transporte durante una emergencia y que incluyan esa información en el plan de emergencias de su familia. Además de las personas con específicas discapacidades de movilidad, personas con otras discapacidades y necesidades de acceso tal vez necesiten asistencia. Personas que no tienen carro o vehículo de transporte necesitan tener acuerdos hechos de antemano para poder transportarse. Si es posible, personas con necesidades dietéticas especiales deberían tener un suministro de sus alimentos preparados de antemano. Personas con condiciones crónicas deberían de planear y saber de antemano la ubicación y disponibilidad de más de un centro si dependen de una máquina de diálisis u otro equipo de sostención de vida o de tratamiento. Personas con discapacidades intelectuales, limitaciones de comprensión, de recordarse de cosas, algunas discapacidades psiquiátricas, demencia –Tal vez necesiten ayuda a responder a una emergencia o a llegar a un albergue o refugio, pueden desorientarse o confundirse; pueden reaccionar de una manera negativa o agresiva a intentos de ayuda.

## TEMA PARA UNA REUNION FUTURA: PLAN DE DESASTRES PARA EL HOGAR

No te aferres a la buena suerte o a la esperanza – formula un plan! Los buenos preparativos son esenciales y criticos para la sobrevivencia de desastres de todo tipo. Porque tantas emergencias ocurren sin aviso, los preparativos adecuados deben ser hechos de antemano. Anticipa. Que voy a necesitar cuando un desastre ocurra, con quien voy a necesitar comunicarme, como voy a evitar lastimarme o lesionarme o algo peor aun? Aqui les proporcionaremos varias recomendaciones que usted deberia hablar y discutir con sus familiares. Pongase en contacto con su Equipo de Asistencias a Emergencias local para aprender acerca de las senhales y los indicativos de una emergencia que se usan en su vecindario y como deben ustedes actuar y responder a dichas senhales e indicativos.

1. Guarde todos los telefonos de contacto en caso de una emergencia (bomberos, policia, ambulancia, etc.) in un sitio que todos los miembros de la familia conocen.
2. Esenhele a ninhos como y cuando llamar al 9-1-1. Ensaye con ellso con frecuencia para que ellos se acuerden que hacer cuando un desastre ocurra.
3. Inscribanse en cursos de Primeros Auxilios, CERT y RCP (Resusitacion Cardio Pulmonar)
4. Escoga dos sitios a donde se van a reunir en caso de emergencias: En frente de su casa en emergencias como incendios, o en las afueras de su vecindario por si acaso no pueden regresar a su hogar.
5. Asegurese de que cada miembro de su familia se sepa el numero telefonico del sitio en las afueras de su vecindario donde se van a reunir
6. Pidale a un familiar suyo que viva en otro estado que sea el punto de contacto para toda su familia y asegure que cada miembro de su familia se sepa el numero telefonico del familiar.
7. Organize todos sus documentos personales importantes y guardelos en un contenedor que aguante contra incendios y guardelos en u sitio que sea facilmente accesible.
8. Haga inventario de sus cosas valubles e idealmente haga un video o tome fotos de sus articulos valubles. Ponga las fotos o el video en una caja fuerte o contenedor donde no se mojen
9. Instale detectores de humo en cada piso dite su casa y en los pasillos cerca de las recamaras. Reviselos cada mes y reemplaze las pilas cuando sea necesario
10. Mantenga un extinguidor de fuego y muestrele a cada miembro de su familia como usarlo. Reviselo y recargelo de acuerdo a las especificaciones del fabricante.
11. Reemplaze agua almacenada cada tres meses y comida almacenada cada seis meses.

Visite una de las siguientes paginas de internet para consejos adicionales y para direcciones de como preparar su hogar.

**Listo L.A. (Ready LA)**

<http://readyla.org/>

**Cruz Roja Americana**

Perparate sur de California (Prepare SoCal)

<http://preparesocal.org/>

Sano y Salvo (Safe and Well)

<https://disastersafe.redcross.org/>

**Programa de Supervivencia en una Emergencia**

[www.espfocus.org](http://www.espfocus.org)

**Otras paginas de internet para preparativos**

[www.daretopprepare.org](http://www.daretopprepare.org)

[www.moreprepared.org](http://www.moreprepared.org)

## TEMA PARA UNA REUNION FUTURA: PREPARATIVOS PARA LOS ANIMALES

### CONSEJOS Y DIRECCIONES

1. Mantenga una lista de numeros telefonicos en caso de emergencias que incluya el veterinario, el albergue de animales, el cuartel de policia y la estacion de bomberos mas cercanos.
2. Mantenga una valija de transporte lista para poder llevar a cabo una evacuacion rapida. Si usted no se puede llevar a su mascota organice la llevada de su mascota a un veterinario, un albergue de animales o mientras tanto adonde alguien conocido, si es posible.
3. Asegurese que sus mascotas tengan puestos collares de identificacion con su numero telefonico y su direccion ademas, el numero telefonico y direccion del albergue de animales mas cercano. Si es posible, asegurese que su mascota tenga puesta en el collar el *microchip* de indentificacion para que su mascota pueda ser localizada despues de un desastre.
4. Evacue su hogar en el momento que se les de una advertencia de evacuacion (un mensaje publico anunciado por oficiales locales). Usted no deberia de esperar hasta que se le de una orden de evcuacion mandatoria (una orden de evacuacion mandatoria anunciada por oficales locales) porque es posible que no tenga suficiente tiempo para evacuar.
5. Si usted no puede evacuar sus animales grandes antes de que reciba una orden de evacuacion, usted tendra que crear un sitio donde sus animales pueden estar sanos y salvos hasta que el peligro pase. Esto solo deberia de ser hecho como ultimo recurso! Sin embargo si usted tiene que albergar-en-sitio aqui les mostramos estrategias que le puedan ayudar:
  - Mantenga sus caballos encerrados en un espacio sano y salvo, especificamente en un corral de acero donde no hay ramas y arboles.
  - Mantenga libre de maleza un perimetro de 200 pies alrededor de su propiedad.
  - Mantenga cerca al corral: manguera para incendios, planta electrica, palas, rastrillos, escobas, hachas, azadones, escaleras al pie de enteradas y salidas y del establo, radio portatil, pilas extras, radio telefonos, y vestimenta de seguridad como guantes para trabajo, mascararas y lentes de seguridad.

### RECURSOS ADICIONALES

**Ciudad de Los Angeles Departamento de Servicios a los Animales**

[www.laanimalservices.com](http://www.laanimalservices.com)

**Equipo de Rescate de Animales Pequenhos**

[http://www.laanimalservices.com/about\\_us/SmART.htm](http://www.laanimalservices.com/about_us/SmART.htm)

## TEMAS PARA REUNIONES FUTURAS Y OTROS RECURSOS

**Condado de Los Angeles Departamento de Cuidados y Control de Animales**  
[www.animalcare.lacounty.gov](http://www.animalcare.lacounty.gov)

**Boletín acerca del Programa de Sobrevivencia y los Preparativos para Mascotas**  
[www.espfocus.org](http://www.espfocus.org)

**Asociación Humanitaria de los E.E.U.U. (*Humane Society of America*)**  
[www.humanesociety.org](http://www.humanesociety.org)

**Asociación Nacional de Cuidaderos de Mascotas**  
[www.petsitters.org](http://www.petsitters.org)

**Línea Informativa Nacional para Mascotas Extraviadas**  
1-900-535-1515 para informar de mascotas extraviadas  
1-800-755-8111 para informar de mascotas encontradas.

**Sociedad Internacional para la Prevención de Crueldad Hacia Animales**  
[www.spcai.org](http://www.spcai.org)

## TEMA PARA UNA REUNION FUTURA: RECUPERACIÓN

Las consecuencias monetarias despues de un desastre mayor son casi tan graves como el desastre mismo. Miembros de una comunidad pueden haber vaciado sus billeteras y sus recursos tratando de reconstruir sus hogares y negocios.

A siguiente damos algunos consejos que les podra ayudar a reducir el impacto monetario del desastre:

1. Revise con otros negocios locales si ellos tienen un "plan de continuidad de operaciones" que les permite restaurar actividades de negocios lo mas pronto posible.
2. Aconseje a negocios locales y a sus empleados a que tengan planes de emergencia con sus familias y suministros en caso de una emergencia.
3. Aconseje a negocios y residentes del vecindario que incluyan dentro de sus planes de emergencia tener reservas de dinero en efectivo para poder cubrir sus necesidades inmediatas en caso de que un banco o los ath (*atm*) no esten funcionando.
4. Ayude a distribuir informacion acerca de cuales negocios e instituciones financieras estan funcionando de nuevo.

### RECURSOS ADICIONALES

#### FEMA

[www.fema.gov/assistance/](http://www.fema.gov/assistance/)

#### Asistencia General de parte del Gobierno

[www.disasterassistance.gov/](http://www.disasterassistance.gov/)

#### Administracion de Pequenhos Negocios (Small Business Association)

[www.sba.gov/](http://www.sba.gov/)

#### Departamento EstadoUnidense de Vivienda y Desarrollo Urbano (HUD)

[www.hud.gov/info/disasterresources\\_dev.cfm](http://www.hud.gov/info/disasterresources_dev.cfm)

## TEMA PARA UNA REUNION FUTURA: MITIGACION

Prepararse para un desastre le ayuda a usted a sobrevivir un desastre y a ayudar a otras personas. Cuando usted se prepara, usted disminuye el impacto con el que un evento mayor afecta su vida. Esto se llama mitigacion; desastres y eventos son impredecibles y le pueden acontecer a cualquier persona, pero la manera en que lo afecte a usted puede ser disminuida con lo que usted hace antes del evento.

### **MEDIDAS DE CONTINGENCIA (MITIGACION) PERSONALES E INDIVIDUALES**

Como hemos dicho en la "Seccion de Riesgos y Amenazas", es muy importante tomar nota de los eventos que tienen mayor posibilidad de ocurrir en su comunidad, asi usted puede estar preparado para esos eventos.

### **TERREMOTO**

Negocios y residentes de una zona deberian intentar mantener o vivir en edificios o locales que estan actualizados con todas las normas contra terremotos – y/o pedirle ayuda al dueño de la propiedad.

Use correas o cinchas o mecanismos de sostension especificamente disenados para sujetar objetos durante un terremoto para sostener objetos que estan sobre repisas o colgadas en las paredes. Objetos que se caen pueden ser mortiferos.

Si es posible, inscribese para recibir alertas de texto de parte del USGS (Servicio Geologico de los EEUU) para que reciba textos actualizandolo con noticias acerca de terremotos o temblores secundarios.

### **INTERRUPCION DE LOS SERVICIOS**

A lo que sus recursos lo permita, invierta en una planta electrica para tener una fuente de energia. Mantenga bastante agua en su negocio y/u hogar, y con el transcurso del tiempo cambie con frecuencia su suministro de agua.

### **INUNDACIONES**

Al contrario de otros desastres uno usualmente tiene suficiente tiempo para prepararse para una inundacion. Aprovechas este tiempo para ubicar y mantenerse informado del sitio mas cercano donde usted puede conseguir bolsas de arena. Cuando este lloviendo ligeramente tome nota del flujo de agua en su propiedad para ayudarle a formular un plan a donde instalar las bolsas de arena. Compre y tenga disponible una planta electrica y una bomba de achique basica y de alto rendimiento. Siempre mantenga disponibles y al alcance guantes, botas, objetos flotantes en desemboques y en zonas de alto riesgo de inundaciones.

# TEMAS PARA REUNIONES FUTURAS Y OTROS RECURSOS

## INCENDIOS

Residentes y negocios al pie de las montañas y cerca a bosques o zonas con mucha vegetación deberían de crear y mantener una franja de tierra despejada que evite que las llamas se propaguen y que también funcionan como carreteras (para vehículos de emergencia) y que también apartan a su hogar de la fuente de combustible del incendio (vegetación).

Residentes y dueños de negocios deben mantener sus detectores de humo funcionando; son salvavidas! Todos los edificios deben tener aparatos para apagar incendios con instrucciones fáciles de entender. Formule y mantenga un plan de escape y evacuación, para adentro y para afuera de la casa o edificio, que será usado en caso de un incendio.

Si usted vive en un lugar que tiene varias unidades, apartamentos, condominios, o si usted vive muy cerca de su(s) vecino(s) contacte a su(s) vecino(s) y ayudele(s) a mantener al día su equipo de monitoreo de incendio.

## EPIDEMIA DE ENFERMEDADES

Es importante crear y tener a la mano un suministro de medicinas y de sus medicamentos (por si acaso los hospitales están muy ocupados). También necesita crear y mantener un suministro de alimentos y agua (en caso de que haya restricciones de ambulación o que haya zonas bajo cuarentena). Mantenga un estilo de vida saludable y coma bien para tener un fuerte sistema de inmunidad. Se recuerda de "una manzana cada día?"

## TSUNAMI

Porque son muy fuera de lo común, pero tienen gran potencial de ser devastadores, el impacto de los 'tsunamis' solo puede ser mitigado planeando el uso de rápidas rutas de evacuación. Si es posible inscribirse para recibir alertas de texto de parte del USGS (avisos de terremotos).

## ATAQUE POR PARTE DE TERRORISTAS

Se un ciudadano que siempre está vigilando, reportando actividades y objetos sospechosos (por ejemplo paquetes abandonados). Los negocios pueden crear ajustes estratégicos a su sistema de seguridad. El programa *iWatchLA* (*yoVigiloLA*) del departamento de policía de Los Angeles educa al público acerca del comportamiento y las actividades de los terroristas:  
<http://lapdonline.org/iwatchla>

## CLIMA SEVERO

Enterese de donde están ubicadas las ferreterías para los materiales necesarios (tablas de madera, triplax para cubrir ventanas, etc). Ubique adonde está localizada la caja de suministro de electricidad para la casa (para poder prender/apagar la electricidad). Planeen un sitio dentro de la casa donde se van a reunir en caso de una advertencia de Tempestad con Vientos Fuertes, y cubrase! Esta área de reunión no debería tener ventanas y debería estar localizada en una parte baja de la casa.



### **EXTREMO FRIO Y CALOR**

Si su localidad se pone muy caliente ,como por ejemplo el Valle de San Fernando,tenga un aire acondicionado adecuado o suficientes ventiladores a la mano, si es posible. Depende de lo que sus recursos permitan, compre y mantenga una planta electrica (para calefaccion o aire acondicionado). Mantenga un lista de donde quedan las tiendas cercanas (para hielo, agua, y otras necesidades). Mantenga sus chimeneas limpias y siempre tenga combustible (madera) y todo lo necesario para una fogata.

### **DESLAVES**

En las inundaciones tome nota de la direccion como el agua corre o como indique. Llame a las autoridades para revisar ocasionalmente los cimientos del terreno despues de lluvia o calor. No se confie, siempre es bueno revisar. Mantenga los planes de evacuacion al dia.

### **EMERGENCIAS DE CONTAMINACION QUIMICAS**

Inscribase para recibir alertas de texto enviados por La Ciudad de Los Angeles sobre posible o necesarios detalles.

# TEMAS PARA REUNIONES FUTURAS Y OTROS RECURSOS

## TEMAS PARA REUNIONES FUTURAS: RECIPIENTES DEL VECINDARIO PARA USO EN EMERGENCIAS

Si a usted le gustaria establecer en su vecindario un recipiente para almacenar suministros para uso durante una emergencia, usted puede guiarse por la siguiente lista. Mientras esa no es una recomendacion final, esta guia provee un buen indicativo de las cosas que deberia contener un recipiente para almacenar suministros para uso durante una emergencia, y como deberia de ser mantenido.

### CONTENIDO SUGERIDO DE SUMINISTROS PARA USO EN UNA EMERGENCIA

CADA RECIPIENTE DEBERIA CONTENER	CANTIDAD
Recipiente para Almacenar: 20 pies (container de cargo o con ruedas)	1
Candado de combinacion (numeros)	1
Unidad Medica de Primeros Auxilios y Trauma Mutli personal – 500 personas. Certificado por OSHA	1
Planta Electrica de 5000 Vatios	1
Contenedor de Gasolina con gasolina y con capacidad de 5 galones	4
Tolda de facil levantamiento de 10 pies x 10 pies	1
Cajas de 24 botellas de agua	25
Mesas de 8 pies de largo que se puedan doblar	2
Sillas de Plastico que se Puedan Doblar	4
Recipiente de plastico con suministros basicos para una oficina(cuadernos, lapices, lapiceros, etc)	1
<b>ILUMINACION</b>	
Lampara de Utilidad (500 Vatios)	4
Lampara de 7 pies con tripodo	1
Multitoma de electricidad	2
Extension electrica 12/3 x 50 pies	4
<b>EQUIPO PARA COMUNICACIONES</b>	
Radios Portatiles	6
Radio AM/FM con manivela	1
<b>HERRAMIENTAS Y SUMINISTROS PARA LA BASE DE OPERATIVOS</b>	

# TEMAS PARA REUNIONES FUTURAS Y OTROS RECURSOS

CADA RECIPIENTE DEBERIA CONTENER	CANTIDAD
Escalera (de 10 pies minimo)	1
Cinta de Precaucion rollos de 3 pulgadas x 1000 pies	2
Soga de nylon – ½ pulgada x 50 pies	3
Palas de punta cuadrada	3
Palas Puntudas	3
Rollos de Cinta Gris (Duct Tape)	4
Cubertura de Plastico – rollo de 50 pies	2
Martillos (con saca clavos)	3
Linterna y pilas	6
Camillas con agarraderos	10
Valijas para cargar mascotas – con capacidad de cargar animales hasta 50 libras	2
Correas para mascotas	10
Rollos de Cinta de Precaucion	10
<p>Conjuntos Portatiles para Busqueda y Rescate (cada uno acomoda a 4 personas)</p> <p>Estos son suministros portatiles que se cargan en una mochila o bolsa. Hay varias versiones disponibles en el mercado. La meta es seleccionar una con contenidos parecidos al recipiente de suministros del vecindario. El conjunto es para uso cuando esten apartados del recipiente.</p> <p>(1) Serrucho – para librar a sobrevivientes que esten atrapados</p> <p>(1) Alicates (pinzas) – y herramientas para rescate o acampar</p> <p>(1) Rollo de Cinta de Precaucion – para restringir el acceso a zonas de peligro</p> <p>(1) Polea de Acero – para ayudar en esfuerzo de rescates inmediatos</p> <p>(1) Destornillador Plano - herramientas para rescate o acampar</p> <p>(1) Destornillador en Cruz - herramientas para rescate o acampar</p> <p>(1) Tarpa de 10 pies x 10 12 pies – provee proteccion de emergencia y cobertura de piso</p> <p>(4) Lentes de seguridad – proteccion para los ojos para los equipos de rescate</p> <p>(4) – Chalecos de seguridad- Naranja fluorescente para identificar a los lideres del equipo de rescates</p> <p>(1) – Martillo y hacha - herramientas para rescate o acampar</p> <p>(1) – Rollo deCinta Gris (Duct Tape) – Para todo uso o para cualquier cosa</p> <p>(1) – Mordazas- herramientas para rescate o acampar</p> <p>(1) – Pala que se pueda doblar - herramientas para rescate o</p>	2

# TEMAS PARA REUNIONES FUTURAS Y OTROS RECURSOS

CADA RECIPIENTE DEBERIA CONTENER	CANTIDAD
<p>acampar</p> <ul style="list-style-type: none"> <li>(1) Barra de hierro para separar- 24 pulgadas --herramientas para rescate o acampar</li> <li>(1) Soga de Nylon – 50 pies – para organizar y erigir el campamento y para esfuerzos de rescate</li> <li>(4) Etiquetas para el Centro de Prioridades de Asistencia Medica (<i>Triage</i>) – para identificar y priorizar los niveles , el grado y la urgencia de las lesiones</li> <li>(4) Pitos – para hacer sonidos fuertes que atraen atencion durante un rescate.</li> <li>(4) Pares de Guantes – de cuero para ayudar en un escape y para servir desechos</li> <li>(4) Pares de Guantes de Latex – provee proteccion cuando estan atendiendo a personas</li> <li>(4) Luces electro quimicas – No requieren ni pilas ni bombillos. Agite por 30 segundos para tener hasta 10 minutos de luz.</li> <li>(4) Cascos de Seguridad – Aprobados por OSHA para condiciones de alto riesgo</li> <li>(4) Palitos de Luz Verde – 12 horas de luz amarilla de alta intensidad brillante, instantanea y segura.</li> <li>(4) Palitos de Luz Amarillos – 12 horas de luz verde de alta intensidad brillante, instantanea y segura.</li> <li>(1) Radio AM/FM – con manivela o alimentado con energia solar, linterna &amp; cargador de telefonos celulares – para proveer luz y la ultima informacion y reportajes.</li> <li>(1) – Navaja de sobrevivencia con su juego – navaja de acero inoxidable de 6 pulgadas con buen filo y con serrucho en un lado de la cuchilla, contenidos de supervivencia en la manila (fosforos impermeables, linea y ganchos y plomo para pesca, brujula, vaina, y piedra para afilar.</li> <li>(1) – Empacado en un bolsa de lona fuerte – con correas para sostener facilmente con la mano o para colgar sobre el hombro</li> </ul>	
<b>SUPRESION DE INCENDIOS</b>	
Extinguidores de Incendios ABC	6

## Antes del Desastre

Identifique un sitio para almacenar su suministro de harramientas para uso durante emergencias donde este libre de riesgos conocidos dentro de su comunidad. El sitio no deberia estar ubicado en zonas propensas a inundaciones, areas propensas a incendios forestales, etc. Actualize su suministro de herramientas par uso durante emergencias cada trimestre. Reemplaze los suministros cada vez que son utulizados. Organize reuniones de los sub-comites con frecuencia para planear para emergencias. Identifique u

maximo de tres (3) personas que seran designadas a ser los responsables de cuidar las llaves y que seran responsables de abrir el recipiente.

Inscribase y complete cursos CERT de capacitacion para mantener sus habilidades y para tener la capacidad de usar las maquinarias, actualizandose cada tres años. Mantenga una lista de por lo menos seis (6) individuos con capacitaciones de CERT que seran designados como las personas que responderan a la emergencia. Tenga ensayos y practicas anualmente de como responder en caso de emergencias

### **Despues del Desastre**

Use los suministros del recipiente para apoyar en una manera coordinada los esfuerzos de respuesta al evento. Use equipamientos para ayudar al mayor numero de residentes del vecindario. Forme equipos para asesorar las necesidades del vecindario y edificios y para proveer equipamientos para uso por los equipos, por ejemplo de busqueda y rescate, supresion de incendios, atencion medica, albergue etc. Usen los equipamientos de comunicacion para comunicarse los unos con los otros (radios portatiles de doble via) y con otros sitios de la red. Mantenga un tablero para indicar el estado de la situacion y para hacerle seguimiento a la actividad y ubicacion de los recursos y los que estan respondiendo. Mantenga un puesto de mando hasta que no sea necesario. Comuniquese con el Departamento de Bomberos de la ciudad de Los Angeles para averiguar cuando es que ellos podran llegar a asistir con los esfuerzos de rescate.

### **Se pueden anhadir suministros adicionales?**

Si, cada comunidad es diferente y tal vez tenga necesidades particulares al vecindario como por ejemplo suministros para zonas con animales grandes. Esto sera determinado por la junta del vecindario.

## **RECURSO: VOLANTE PARA COLGAR LA MANIJA DE LA PUERTA DURANTE UNA EMERGENCIA CATASTROFICA**

La ciudad de Los Angeles ha creado un volante que se cuelga en la manija de la puerta para uso durante una emergencia. A siguiente de un desastre, si usted esta bien cuelgue con vista hacia la calle el lado verde del volante para colgar en la manija de al puerta. Si usted necesita ayuda, cuelgue hacia la calle el lado rojo del volante para colgar en la manija de al puerta. Instrucciones adicionales y el volante mismo, son proveidos en las paginas siguientes. Copias adicionales pueden ser pedidas atravez de la junta del vecindario o al Departamento de Manejo de Emergencias de la Ciudad de Los Angeles <[www.emergency.lacity.org](http://www.emergency.lacity.org)>.



ANTONIO R. VILLARAIGOSA  
MAYOR

Estimado Residente:

A consecuencia de una emergencia catastrófica, como por ejemplo un terremoto, incendio forestal o de arbustos o una inundación, los servicios de comunicaciones en caso de emergencia pueden haber sido severamente impactados y ayuda inmediata puede retrasarse. No hay un tiempo fijo en la cual las agencias de seguridad le garantizan llegar a su hogar. Para ayudar a que individuos reciban ayuda de parte de vecinos y/u otros recursos de la comunidad subsiguiente a una emergencia catastrófica, la Ciudad de Los Angeles está distribuyendo “Volante para colgar en la Manija durante una Emergencia catastrófica”. **El volante que le enviamos adjunto SOLAMENTE debería ser usado después de una emergencia catastrófica y SOLAMENTE CUANDO ASISTENCIA DEL 9-1-1 NO ESTÁ DISPONIBLE. Por favor guarde esta carta anexada al volante que se cuelga en la manija de la puerta hasta que usted necesite desplegar el volante.**

El volante debería ser usado para indicar si usted está “OK (BIEN)” o si usted necesita “AYUDA”. **El LADO ROJO** indica que usted necesita **AYUDA**; **el lado verde** indica que está **OK (BIEN)** y no necesita asistencia. Si usted decide utilizar el volante que se cuelga en la manija de la puerta a siguiente de una emergencia catastrófica, por favor colóquelo en la puerta delantera o en una ventana delantera de la casa donde el volante puede ser fácilmente visto desde la acera o la calle por los vecinos o por otros recursos de la comunidad, como por ejemplo el representante local del programa “Vigilancia del Vecindario (*Neighborhood Watch*)” o Del Equipo de Respuestas durante Emergencias de la Comunidad (*CERT*).

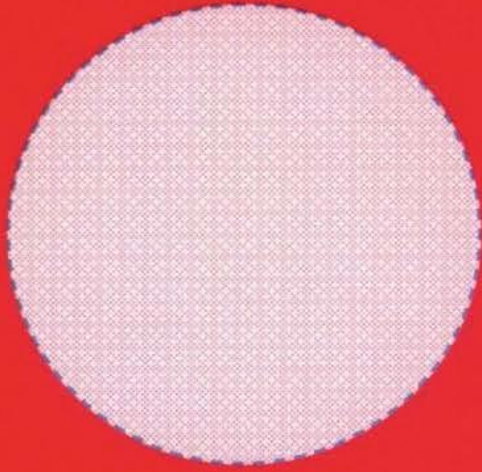
Por favor tome en cuenta que **este aviso no debería reemplazar a que usted activamente busque asistencia** de parte de los vecinos o de proveedores de servicios durante una emergencia, que están cerca a su residencia y donde usted puede contactarlos en persona, en caso de una emergencia catastrófica. El intento del uso de este aviso es proveer una “recurso” adicional para identificar y proveerle ayuda a sus vecinos y colegas que necesitan ayuda después de un evento catastrófico. La Ciudad de Los Angeles no garantiza que usted será asistido simplemente por el hecho que usted usó el volante que se cuelga en la manija de la puerta, ni tampoco la Ciudad de Los Angeles es responsable por las acciones tomadas por los ciudadanos asociados con el uso de el volante que se cuelga en la manija de la puerta. El propósito de este volante que se cuelga en la manija de la puerta es de proveer residentes, grupos del vecindario, y a los que son los primeros en responder, un método adicional de comunicaciones a siguiente de una emergencia catastrófica.

Se sugiere enfáticamente que este aviso sea parte de un extenso Plan de Emergencia del Vecindario que incluye la identificación de cuáles vecinos tienen capacidades y/o aparatos que sean útiles a siguiente de una emergencia catastrófica, así como mapas detallando la ubicación de medidores de gas natural, botellas de propano, y los hogares de las personas que tal vez necesiten asistencia adicional (por ejemplo ancianos, gente discapacitada, niños que están solos) a siguiente de dicho evento.

Si usted tiene alguna pregunta o inquietud adicional con respecto a los volantes que se cuelgan en la manija de la puerta, por favor póngase en contacto con El Departamento de Administración de Emergencias de la Ciudad de Los Angeles (EMD) al teléfono (213)978-2222 o en la página de internet del EMD [www.emergency.lacity.org](http://www.emergency.lacity.org) y a [ReadyLA.org](http://ReadyLA.org).

Cordialmente,

JAMES G. FEATHERSTONE  
Gerente General



**NEED  
HELP  
AYUDA**



**OK**

